

FÖRDJUPNING

Uppföljning av de personer som har lämnat sjukförsäkringen

Drygt 20 000 personer lämnade sjukförsäkringen vid årsskiftet 2009/2010 och under det första kvartalet 2010 till följd av att de uppnådde maximal tid i försäkringen.²⁴ Uppföljningar visar att ca 43 procent av de utförsäkrade hade återvänt till sjukförsäkringen i någon form i slutet av september 2010. Drygt 40 procent av de utförsäkrade var fortsatt inskrivna på Arbetsförmedlingen. De övriga antingen arbetade, hade lämnat Arbetsförmedlingen eller hade varken anmält sig till Arbetsförmedlingen eller Försäkringskassan. Av de sistnämnda arbetade troligtvis en majoritet. Sammantaget hade, enligt Konjunkturinstitutets beräkningar, mellan 4 och 14 procent av de utförsäkrade arbete på den reguljära arbetsmarknaden.

FÖRÄNDRADE REGLER I SJUKFÖRSÄKRINGEN

Under senare år har regeringen genomfört ett antal reformer av sjukförsäkringen.²⁵ De största förändringarna av sjukförsäkringsreglerna är införandet av bland annat fasta tidsgränser som anger när prövningar av arbetsförmågan ska genomföras, en nedtrappning av ersättningsnivån efter ett år samt en maximal ersättningsperiod på 2,5 år (med vissa undantag). Därtill har reglerna för sjukersättning skärpts och möjligheten till tidsbegränsad sjukersättning tagits bort. Enligt Försäkringskassan väntas ca 42 000 personer lämna sjukförsäkringen 2010 och sammantaget ca 25 000 personer 2011 och 2012. Att många utförsäkras från sjukförsäkringen 2010 beror på att de nya reglerna gällt sedan den 1 juli 2008. Bland dem som utförsäkras finns således personer som uppburit ersättning från sjukförsäkringen, och därmed varit borta från arbetsmarknaden, en längre tid än 2,5 år. De personer som lämnar sjukförsäkringen erbjuds ett individuellt arbetsmarknadsprogram (arbetslivsintroduktion) hos Arbetsförmedlingen under tre månader. Därefter kan en ny period med sjukskrivning påbörjas om så är motiverat.

Ersättningar vid sjukdom

Sjukpenning är en ersättning för personer som inte kan arbeta på grund av sjukdom. Ersättning ges i högst 364 dagar under en 15-månadersperiod. Därefter ges i vissa fall förlängd sjukpenning eller fortsatt sjukpenning.

Sjukersättning är en ersättning för personer i åldern 30–64 år som troligen aldrig kommer att kunna arbeta heltid på grund av sjukdom, skada eller funktionsnedsättning.

Aktivitetserättning är en ersättning för personer i åldern 19–29 år som troligen inte kommer att kunna arbeta heltid på minst ett år på grund av sjukdom, skada eller funktionsnedsättning.

²⁴ Denna fördjupning avser de personer vars arbetsförmåga prövades vid årsskiftet 2009/2010 samt under första kvartalet 2010. De siffror som presenteras kan komma att revideras till följd av eftersläpningar i statistiken.

²⁵ Det bör noteras att antalet sjukskrivningar började minska innan regeringsskiftet 2006. För en översikt av tidigare genomförda reformer se Hägglund P. och P. Skogman Thoursie (2010), *De senaste reformerna inom sjukförsäkringen: En diskussion om deras förväntade effekter*, Underlagsrapport 2010/05, Finanspolitiska rådet.

VAD GÖR DE UTFÖRSÄKRADE?

Arbetsförmedlingens och Försäkringskassans uppföljning av de personer vars arbetsförmåga prövades vid årsskiftet 2009/2010 och första kvartalet 2010 indikerar att de utförsäkrade är en relativt svag grupp på arbetsmarknaden.²⁶ Av de ca 26 000 personer vars arbetsförmåga prövades, fick ca 6 000 personer ytterligare ersättning från sjukförsäkringen medan ca 20 000 personer utförsäkrades (se figur 1).

Av de ca 20 000 personer som utförsäkrades skrev ca 17 500 personer in sig på Arbetsförmedlingen. Av dessa hade ca 8 000 personer återvänt till sjukförsäkringen i någon form i slutet av september.²⁷ Utöver dessa 8 000 personer hade även ca 600 av de personer som inte anmälde sig hos Arbetsförmedlingen återvänt till sjukförsäkringen. Sammantaget hade således ca 14 300 av de ca 26 000 personer vars arbetsförmåga prövades vid årsskiftet och första kvartalet återvänt till sjukförsäkringen eller aldrig lämnat den.

En majoritet av de ca 17 500 personer som skrev in sig på Arbetsförmedlingen och som inte återvänt till sjukförsäkringen deltog i slutet av september i ett arbetsmarknadspolitiskt program. Närmare 2 000 personer var i arbete, varav en majoritet med någon form av stöd.

Det är dock troligt att flertalet av de ca 2 000 personer som utförsäkrades och som inte skrev in sig hos Arbetsförmedlingen och som inte heller återvände till sjukförsäkringen idag arbetar på den reguljära arbetsmarknaden. En enkät till de personer som utförsäkrades vid årsskiftet och som inte utnyttjade Arbetsförmedlingens tjänster visar att en majoritet vid tillfället för undersökningen hade lön som anställd eller inkomst från eget företag.²⁸

Enligt Konjunkturinstitutets beräkningar hade sammantaget mellan 4 och 14 procent av de utförsäkrade ett arbete på den reguljära arbetsmarknaden.²⁹

²⁶ För mer information, se *Uppföljning av de personer som uppnådde maximal tid i sjukförsäkringen vid årsskiftet 2009/2010 eller under första kvartalet 2010 – Återrapportering enligt regleringsbrevet 2010 – Uppdatering med status hos Arbetsförmedlingen och Försäkringskassan den 30 september*, Arbetsförmedlingen och Försäkringskassan, 2010.

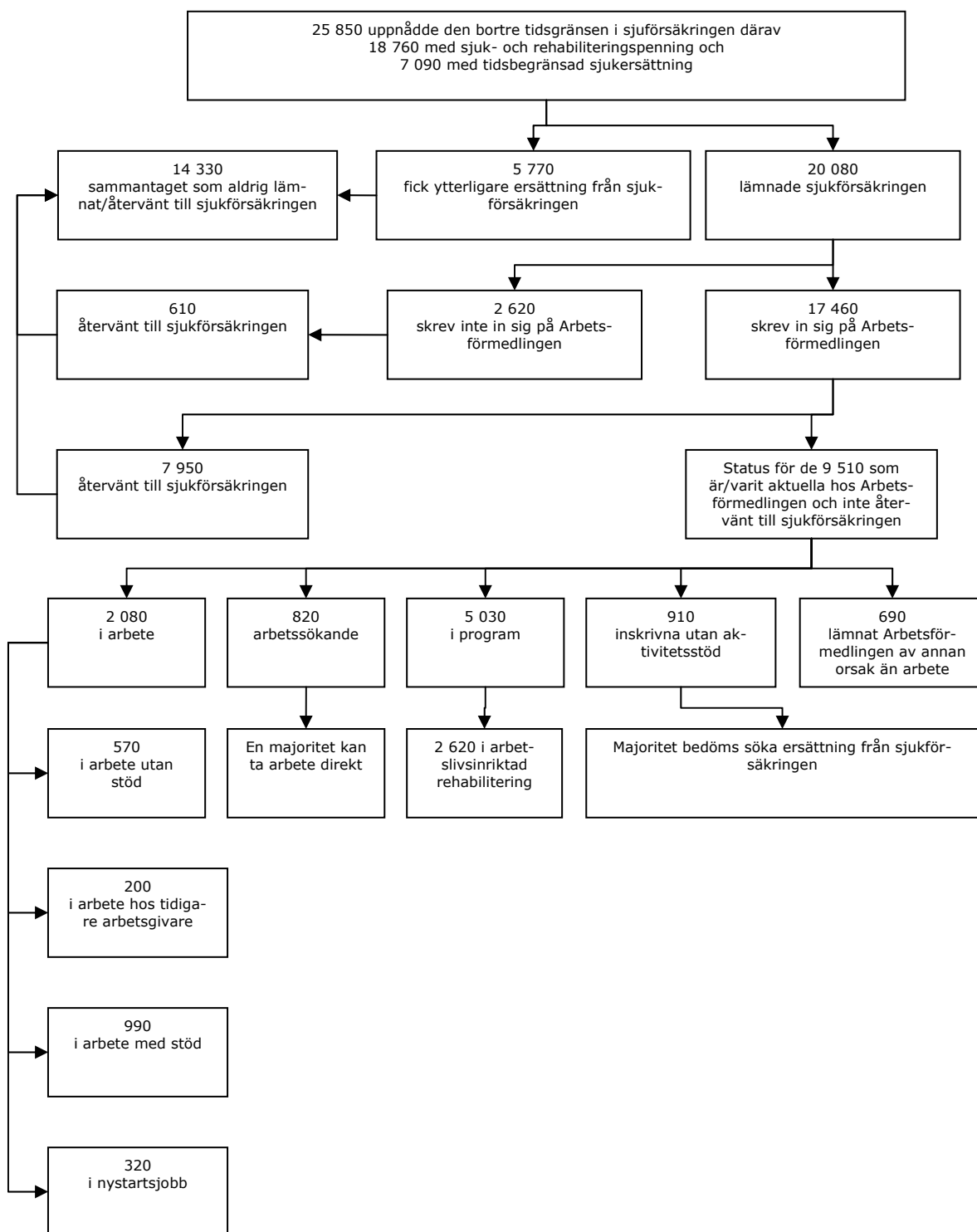
²⁷ Personerna hade beviljats någon form av förmån och fått minst en utbetalning.

²⁸ Se även *Hur försörjer man sig – En kartläggning av personer som uppnått maximal tid i sjukförsäkringen och inte anmält sig till Arbetsförmedlingen*, Försäkringskassan, 2010.

²⁹ Den undre gränsen (4 procent) fås genom att summera personer i arbete utan stöd (570 personer) med personer i arbete hos tidigare arbetsgivare (200 personer) och dividera denna summa med antalet personer som lämnade sjukförsäkringen (20 080 personer). De övre gränsen (14 procent) erhålls genom att anta att samtliga som inte skrev in sig på Arbetsförmedlingen och inte heller återvände till sjukförsäkringen arbetar (2 620 personer minus 610 personer) och till dessa lägga till de personer med arbete utan stöd (570 personer) samt de personer i arbete hos tidigare arbetsgivare (200 personer). Denna summa divideras med antalet personer som lämnade sjukförsäkringen (20 080 personer).

Figur 1 Utförsäkrade från försäkringskassan

Antal personer



Anm. Siffrorna är avrundade till närmsta 10-tal.
Källor: Arbetsförmedlingen och Försäkringskassan.